

Муниципальное автономное дошкольное образовательное учреждение  
«Детский сад комбинированного вида №12 «Берёзка» (МАДОУ №12 «Берёзка»)

СОГЛАСОВАНО  
Педагогическим советом

МАДОУ №12 «Берёзка»  
(протокол от 17 апреля 2020 г. № 4)

УТВЕРЖДАЮ  
Заведующий МАДОУ №12  
«Берёзка»  
М.А.Коротунова  
«17» апреля 2020 г.

**Отчет о результатах самообследования  
муниципального автономного дошкольного образовательного учреждения  
«Детский сад комбинированного вида №12 «Берёзка» за 2019 год**

**Аналитическая часть**

**I. Общие сведения об образовательной организации**

Наименование образовательной организации	Муниципальное автономное дошкольное образовательное учреждение «Детский сад комбинированного вида №12 «Берёзка» (МАДОУ №12 «Берёзка»)
Руководитель	Марина Андреевна Коротунова
Адрес организации	1-е здание: 143960, Московская область, город Реутов, Проспект Мира, дом 35 2-е здание: 143964, Московская область, город Реутов, ул. Войтовича, дом 7
Телефон, факс	+7(495)528 65 97, +7(495)528 16 64
Адрес электронной почты	madou12reutov@mail.ru
Учредитель	Администрация города Реутов Управление образования
Дата создания	1-е здание -1965 год, 2-е здание -1970 год
Лицензия	Серия 50 Л 01; регистрационный № 71528 от 31.03.2014г.

Муниципальное автономное дошкольное образовательное учреждение «Детский сад комбинированного вида №12 «Берёзка» (далее – Детский сад) расположено в жилом районе города вдали от производящих предприятий и торговых мест. МАДОУ №12 «Берёзка» комбинированного вида основан в июне 1965 года. С 1 сентября 2012 года МБДОУ №12 «Берёзка» передано на праве оперативного управления здание по адресу: г. Реутов, ул. Войтовича, д.7. С 01.10.2012 изменен тип учреждения с бюджетного на автономное, на основании Распоряжении Руководителя Администрации г. Реутов от 10.09.2012 №155-РА. Два здания Детского сада построены по типовому проекту. Проектная наполняемость 1-е здание на 150 мест, 2-е здание на 220 мест. Общая площадь: 1 здания 1162,2 кв. м, 2 здания 2637 кв.м.

Цель деятельности Детского сада – осуществление образовательной деятельности по реализации образовательных программ дошкольного образования.

Предметом деятельности Детского сада является формирование общей культуры, развитие физических, интеллектуальных, нравственных, эстетических и личностных качеств, формирование предпосылок учебной деятельности, сохранение и укрепление здоровья воспитанников.

Режим работы Детского сада 12 часов.

Рабочая неделя – пятидневная, с понедельника по пятницу. Длительность пребывания детей в группах – 12 часов. Режим работы групп – с 7:00 до 19:00.

## II. Оценка системы управления организации

Управление Детским садом осуществляется в соответствии с действующим законодательством и уставом Детского сада.

Управление Детским садом строится на принципах единоначалия и коллегиальности. Коллегиальными органами управления являются: наблюдательный совет, педагогический совет, общее собрание работников. Единоличным исполнительным органом является руководитель – заведующий.

### Органы управления, действующие в Детском саду

Наименование органа	Функции
Заведующий	Контролирует работу и обеспечивает эффективное взаимодействие структурных подразделений организации, утверждает штатное расписание, отчетные документы организации, осуществляет общее руководство Детским садом
Наблюдательный совет	Рассматривает вопросы: <ul style="list-style-type: none"><li>– развития образовательной организации;</li><li>– финансово-хозяйственной деятельности;</li><li>– материально-технического обеспечения</li></ul>
Педагогический совет	Осуществляет текущее руководство образовательной деятельностью Детского сада, в том числе рассматривает вопросы: <ul style="list-style-type: none"><li>– развития образовательных услуг;</li><li>– регламентации образовательных отношений;</li><li>– разработки образовательных программ;</li><li>– выбора учебных пособий, средств обучения и воспитания;</li><li>– материально-технического обеспечения образовательного процесса;</li><li>– аттестации, повышении квалификации педагогических работников;</li><li>– координации деятельности методических объединений</li></ul>
Общее собрание работников	Реализует право работников участвовать в управлении образовательной организацией, в том числе: <ul style="list-style-type: none"><li>– участвовать в разработке и принятии коллективного договора, Правил трудового распорядка, изменений и дополнений к ним;</li><li>– принимать локальные акты, которые регламентируют деятельность образовательной организации и связаны с правами и обязанностями работников;</li><li>– разрешать конфликтные ситуации между работниками и администрацией образовательной организации;</li><li>– вносить предложения по корректировке плана мероприятий организации, совершенствованию ее работы и развитию материальной базы</li></ul>

Структура и система управления соответствуют специфике деятельности Детского сада.

### III. Оценка образовательной деятельности

Образовательная деятельность в Детском саду организована в соответствии с Федеральным законом от 29.12.2012 № 273-ФЗ «Об образовании в Российской Федерации», ФГОС дошкольного образования, СанПиН 2.4.1.3049-13 «Санитарно-эпидемиологические требования к устройству, содержанию и организации режима работы дошкольных образовательных организаций».

Образовательная деятельность ведется на основании утвержденной основной образовательной программы дошкольного образования, которая составлена в соответствии с ФГОС дошкольного образования, с учетом примерной образовательной программы дошкольного образования, санитарно-эпидемиологическими правилами и нормативами, с учетом недельной нагрузки.

Детский сад посещают 460 воспитанников в возрасте от 1 до 7 лет. В Детском саду сформировано 17 групп общеразвивающей направленности, и 2 группы компенсирующей направленности. Из них:

- в режиме кратковременного пребывания – 3 воспитанника;
- 3 группы раннего возраста – 65 воспитанников;
- 4 младших группы – 110 воспитанников;
- 3 средних группы – 75 воспитанников;
- 4 старших группы – 99 воспитанников;
- 2 группы компенсирующей направленности – 33 воспитанника;
- 3 подготовительных к школе группы – 75 воспитанников.

Уровень развития детей анализируется по итогам педагогической диагностики. Формы проведения диагностики:

- диагностические занятия (по каждому разделу программы);
- диагностические срезы;
- наблюдения, итоговые занятия.

Разработаны диагностические карты освоения основной образовательной программы дошкольного образования Детского сада (ООП Детского сада) в каждой возрастной группе. Карты включают анализ уровня развития целевых ориентиров детского развития и качества освоения образовательных областей. Так, результаты качества освоения ООП Детского сада на конец 2019 года выглядят следующим образом:

Уровень развития целевых ориентиров детского развития	Выше нормы		Норма		Ниже нормы		Итого	
	Кол-во	%	Кол-во	%	Кол-во	%	Кол-во	% воспитанников в пределе нормы
	160	35,7%	280	60%	20	4,3%	460	95%
Качество освоения образовательных областей	180	39,8%	265	57%	15	3,2%	460	96%

В мае 2019 года педагоги Детского сада проводили обследование воспитанников подготовительной группы на предмет оценки сформированности предпосылок к учебной деятельности в количестве 69 человек. Задания позволили оценить уровень сформированности предпосылок к учебной деятельности: возможность работать в соответствии с фронтальной инструкцией (удержание алгоритма деятельности), умение самостоятельно действовать по образцу и осуществлять контроль, обладать определенным уровнем работоспособности, а также вовремя остановиться в выполнении того или иного задания и переключиться на выполнение следующего, возможностей распределения и

переключения внимания, работоспособности, темпа, целенаправленности деятельности и самоконтроля.

Результаты педагогического анализа показывают преобладание детей с высоким и средним уровнями развития при прогрессирующей динамике на конец учебного года, что говорит о результативности образовательной деятельности в Детском саду.

### **Воспитательная работа**

Чтобы выбрать стратегию воспитательной работы, в 2020 году проводился анализ состава семей воспитанников.

Характеристика семей по составу

Состав семьи	Количество семей	Процент от общего количества семей воспитанников
Полная	425	92%
Неполная с матерью	35	7,3%
Неполная с отцом	2	0,5%
Оформлено опекунов	1	0,2%

Характеристика семей по количеству детей

Количество детей в семье	Количество семей	Процент от общего количества семей воспитанников
Один ребенок	80	20%
Два ребенка	280	71,8%
Три ребенка и более	30	8,2%

Воспитательная работа строится с учетом индивидуальных особенностей детей, с использованием разнообразных форм и методов, в тесной взаимосвязи воспитателей, специалистов и родителей. Детям из неполных семей уделяется большее внимание в первые месяцы после зачисления в Детский сад.

### **Дополнительное образование**

В 2019 году в Детском саду работали кружки по направлениям:

- 1) художественно-эстетическое: «ЛЕГО» (лего-конструирование), «Юный техник», «Шаги», «Pro – движение» (хореография), вокально-хоровая студия (вокал);
- 2) социально-педагогическое: «Изучаем английский», «Развитие речи», «Развитие познавательных процессов»; «Логопункт»
- 3) физкультурно-оздоровительное: «Чемпионика» (футбол), «Самбо», «Шашки, шахматы».

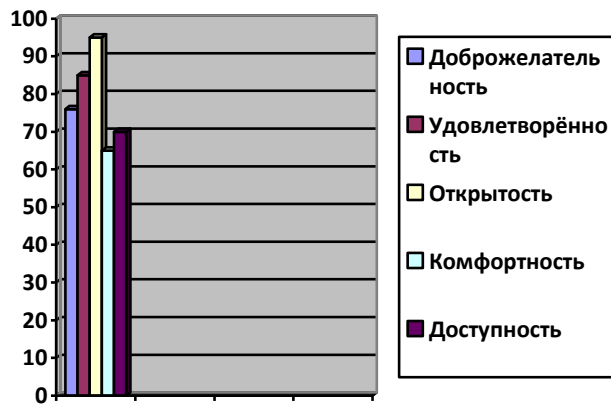
В дополнительном образовании задействовано 75 процентов воспитанников Детского сада.

### **IV. Оценка функционирования внутренней системы оценки качества образования**

В Детском саду утверждено положение о внутренней системе оценки качества образования от 01.09.2017г. Мониторинг качества образовательной деятельности в 2019 году показал хорошую работу педагогического коллектива по всем показателям.

Состояние здоровья и физического развития воспитанников удовлетворительные. 92% процентов детей успешно освоили образовательную программу дошкольного образования в своей возрастной группе. Воспитанники подготовительных групп показали высокие показатели готовности к школьному обучению и 20 % выпускников зачислены в школы с углубленным изучением предметов. В течение года воспитанники Детского сада успешно участвовали в конкурсах и мероприятиях различного уровня.

В период с 11.11.2019 по 20.12.2019 проводилось анкетирование родителей, получены следующие результаты:



- доля получателей услуг, положительно оценивающих доброжелательность и вежливость работников организации, – 76%;
- доля получателей услуг, удовлетворенных компетентностью работников организации, – 75 %;
- доля получателей услуг, удовлетворенных материально-техническим обеспечением организации, – 65%;
- доля получателей услуг, удовлетворенных качеством предоставляемых образовательных услуг, – 85%;
- доля получателей услуг, которые готовы рекомендовать организацию родственникам и знакомым, – 90%.

Анкетирование родителей показало высокую степень удовлетворенности качеством предоставляемых услуг.

### V. Оценка кадрового обеспечения

Детский сад укомплектован педагогами на 100 процентов согласно штатному расписанию. Всего работают 46 человек. Педагогический коллектив Детского сада насчитывает 10 специалистов. Соотношение воспитанников, приходящихся на 1 взрослого:

- воспитанник/педагоги – 9/1;
- воспитанники/все сотрудники – 5/1.

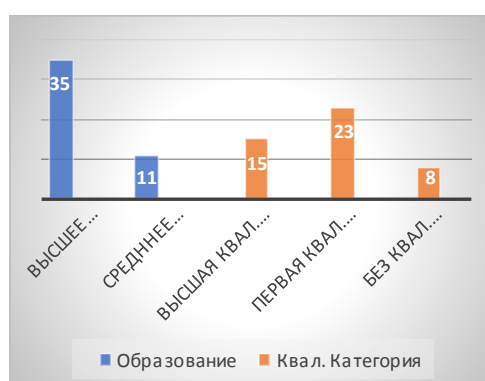
За 2019 год педагогические работники прошли аттестацию и получили:

- высшую квалификационную категорию – 3 педагога;
- первую квалификационную категорию – 5 педагогов.

Курсы повышения квалификации в 2019 году прошли 45 работников Детского сада, из них 37 педагогов. Диаграмма с характеристиками кадрового состава Детского сада

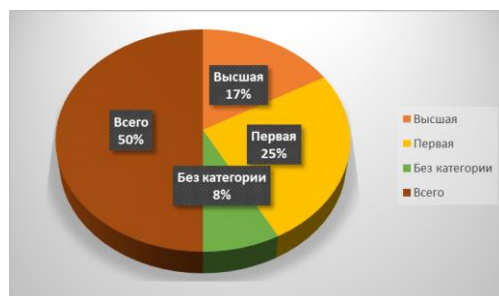
#### Образование педагогического коллектива:

- высшее педагогическое (профильное) образование – 35 человек.
- среднее педагогическое (профильное) образование – 11 человек.



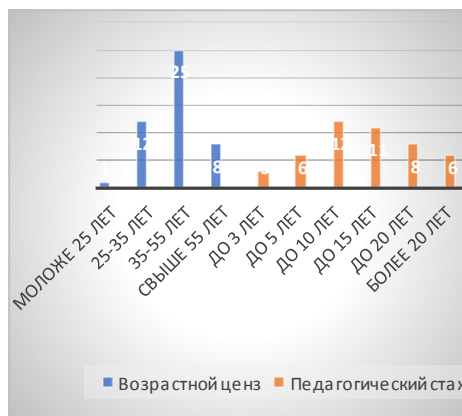
### Квалификационные категории:

- высшая - 15 человек;
- первая - 23 человека;
- не имеют квалификационной категории – 8 человек.



### Возрастной ценз педагогических работников составляет:

- моложе 25 лет – 1 человек;
- 25-35 лет – 12 человек;
- 35-55 лет – 25 человек;
- свыше 55 лет – 8 человек.



### Стаж педагогических работников:

- до 3 лет – 3 человека;
- до 5 лет – 6 человек;
- до 10 лет - 12 человек;
- до 15 лет - 11 человека;
- до 20 лет - 8 человека;
- более 20 лет – 6 человек.

В 2019 году педагоги Детского сада приняли участие конкурсах различного уровня:  
Воспитатель года – 2019  
Ежегодная премия Губернатора МО «Наше Подмосковье»  
Конкурс в сфере науки, просвещения и образования «Наследие А. С. Макаренко»  
V Федеральный научно-общественный конкурс «Восемь жемчужин дошкольного образования – 2019».

Детский сад укомплектован кадрами полностью. Педагоги постоянно повышают свой профессиональный уровень, эффективно участвуют в работе методических объединений, знакомятся с опытом работы своих коллег и других дошкольных учреждений, а также саморазвиваются. Все это в комплексе дает хороший результат в организации педагогической деятельности и улучшении качества образования и воспитания дошкольников.

### VI. Оценка учебно-методического и библиотечно-информационного обеспечения

В Детском саду библиотека является составной частью методической службы. Библиотечный фонд располагается в методическом кабинете, кабинетах специалистов, группах детского сада. Библиотечный фонд представлен методической литературой по всем образовательным областям основной общеобразовательной программы, детской художественной литературой, периодическими изданиями, а также другими

информационными ресурсами на различных электронных носителях. В каждой возрастной группе имеется банк необходимых учебно-методических пособий, рекомендованных для планирования воспитательно-образовательной работы в соответствии с обязательной частью ООП.

В 2019 году Детский сад пополнил учебно-методический комплект к примерной общеобразовательной программе дошкольного образования «От рождения до школы» в соответствии с ФГОС. Приобрели наглядно-дидактические пособия:

- серии «Мир в картинках», «Рассказы по картинкам», «Расскажите детям о...», «Играем в сказку», «Грамматика в картинках», «Искусство детям»; «Мате+», «Речь+»
- картины для рассматривания, плакаты;
- комплексы для оформления родительских уголков;
- рабочие тетради для обучающихся.

Оборудование и оснащение методического кабинета достаточно для реализации образовательных программ. В методическом кабинете созданы условия для возможности организации совместной деятельности педагогов. Однако кабинет недостаточно оснащен техническим и компьютерным оборудованием.

Информационное обеспечение Детского сада включает:

- информационно-телекоммуникационное оборудование – в 2019 году пополнилось 8 ноутбуков, 3 принтерами, проектором мультимедиа;
- программное обеспечение – позволяет работать с текстовыми редакторами, интернет-ресурсами, фото-, видеоматериалами, графическими редакторами.

В Детском саду учебно-методическое и информационное обеспечение достаточно для организации образовательной деятельности и эффективной реализации образовательных программ.

## **VII. Оценка материально-технической базы**

В Детском саду сформирована материально-техническая база для реализации образовательных программ, жизнеобеспечения и развития детей. В Детском саду оборудованы помещения:

- групповые помещения – 19;
- кабинет заведующего – 1;
- методический кабинет – 2;
- музыкальный зал – 2;
- физкультурный зал – 2;
- пищеблок – 2;
- прачечная – 2;
- медицинский кабинет – 2;
- сенсорная комната – 1;
- соляная пещера – 1.

При создании предметно-развивающей среды воспитатели учитывают возрастные, индивидуальные особенности детей своей группы. Оборудованы групповые комнаты, включающие игровую, познавательную, обеденную зоны.

Материально-техническое состояние Детского сада и территории соответствует действующим санитарно-эпидемиологическим требованиям к устройству, содержанию и организации режима работы в дошкольных организациях, правилам пожарной безопасности, требованиям охраны труда.

### Результаты анализа показателей деятельности организации

Данные приведены по состоянию на 29.12.2019 г.

Показатели	Единица измерения	Количество
<b>Образовательная деятельность</b>		
Общее количество воспитанников, которые обучаются по программе дошкольного образования в том числе обучающиеся:	человек	461
в режиме полного дня (8–12 часов)		458
в режиме кратковременного пребывания (3–5 часов)		3
в семейной дошкольной группе		0
по форме семейного образования с психолого-педагогическим сопровождением, которое организует детский сад		0
Общее количество воспитанников в возрасте до трех лет	человек	62
Общее количество воспитанников в возрасте от трех до восьми лет	человек	399
Количество (удельный вес) детей от общей численности воспитанников, которые получают услуги присмотра и ухода, в том числе в группах:	человек (процент)	
8–12-часового пребывания		461 (100%)
12–14-часового пребывания		0 (0%)
круглосуточного пребывания		0 (0%)
Численность (удельный вес) воспитанников с ОВЗ от общей численности воспитанников, которые получают услуги:	человек (процент)	33 (7,1%)
по коррекции недостатков физического, психического развития		33 (0%)
обучению по образовательной программе дошкольного образования		0 (0%)
присмотру и уходу		0 (0%)
Средний показатель пропущенных по болезни дней на одного воспитанника	день	7
Общая численность педработников, в том числе количество педработников:	человек	46
с высшим образованием		35
высшим образованием педагогической направленности		35



(профиля)		
средним профессиональным образованием		11
средним профессиональным образованием педагогической направленности (профиля)		11
Количество (удельный вес численности) педагогических работников, которым по результатам аттестации присвоена квалификационная категория, в общей численности педагогических работников, в том числе:	человек (процент)	38 (72%)
с высшей		15 (32%)
первой		23 (50%)
Количество (удельный вес численности) педагогических работников в общей численности педагогических работников, педагогический стаж работы которых составляет:	человек (процент)	
до 5 лет		6 (13%)
больше 30 лет		1 (2%)
Количество (удельный вес численности) педагогических работников в общей численности педагогических работников в возрасте:	человек (процент)	
до 30 лет		3 (6%)
от 55 лет		8 (17%)
Численность (удельный вес) педагогических и административно-хозяйственных работников, которые за последние 5 лет прошли повышение квалификации или профессиональную переподготовку, от общей численности таких работников	человек (процент)	50 (100%)
Численность (удельный вес) педагогических и административно-хозяйственных работников, которые прошли повышение квалификации по применению в образовательном процессе ФГОС, от общей численности таких работников	человек (процент)	47 (100%)
Соотношение «педагогический работник/воспитанник»	человек/человек	9/1
Наличие в детском саду:	да/нет	
музыкального руководителя		да
инструктора по физической культуре		да
учителя-логопеда		да
логопеда		да

учителя-дефектолога		да
педагога-психолога		да
<b>Инфраструктура</b>		
Общая площадь помещений, в которых осуществляется образовательная деятельность, в расчете на одного воспитанника	кв. м	8
Площадь помещений для дополнительных видов деятельности воспитанников	кв. м	975
Наличие в детском саду:	да/нет	
физкультурного зала		да
музыкального зала		да
прогулочных площадок, которые оснащены так, чтобы обеспечить потребность воспитанников в физической активности и игровой деятельности на улице		да

Анализ показателей указывает на то, что Детский сад имеет достаточную инфраструктуру, которая соответствует требованиям СанПиН 2.4.1.3049-13 «Санитарно-эпидемиологические требования к устройству, содержанию и организации режима работы дошкольных образовательных организаций» и позволяет реализовывать образовательные программы в полном объеме в соответствии с ФГОС ДО.

Детский сад укомплектован достаточным количеством педагогических и иных работников, которые имеют высокую квалификацию и регулярно проходят повышение квалификации, что обеспечивает результативность образовательной деятельности.